

MANUAL D'ACOLLIDA NOUS PROFESSIONALS



Febrer 2024

BENVINGUDA

Benvolgut/da,

Em complau donar-li la més cordial benvinguda en nom de Gestió Pius Hospital de Valls, SAM en el moment de la seva incorporació professional a la nostra institució.

Considerant l'objectiu primordial pel qual treballa la nostra entitat, l'atenció a les persones, oferint serveis de salut i socials, estem convençuts que vostè aportarà valor afegit i ajudarà a l'acompliment d'aquest objectiu.

A partir de la missió, de la visió i dels valors que incorporem a Gestió Pius Hospital de Valls SAM, intentem que els nostres serveis cobreixin les necessitats i les expectatives dels ciutadans amb la màxima qualitat i seguretat possibles.

El document que li lliurem en aquest moment és, per a facilitar-li al màxim la seva integració amb els nostres equips de professionals i, tanmateix, per a que pugui conèixer millor la nostra organització. És un complement a l'acollida que li dispensa el seu responsable immediat.

Des de la direcció ens posem a la seva disposició i li desitgem els millors èxits professionals entre nosaltres.

Sra. Noemí Nieto Fumanal
Gerenta
Pius Hospital de Valls, SAM

Missió

—

FEM PIUS.

Cuidem les persones del territori amb una atenció de salut i social, de qualitat, propera i amb capacitat de resposta.

Visió

—

Liderar l'atenció integrada social i sanitària en el territori per millorar el benestar de les persones.

Valors

—

Compromís. Confiança. Innovació. Humanitat. Sostenibilitat.

IDENTIFICACIÓ DEL PIUS HOSPITAL DE VALLS

El Pius Hospital de Valls és una Institució que recull la herència dels hospitals existents a la ciutat de Valls, amb arrels del segle XI.

En els seus actuals edificis (Hospital d'Aguts, Centre Sociosanitari i Residència Alt Camp) es donen serveis assistencials, sociosanitaris i socials.



SITUACIÓ



Població àrea de referència: 66,556 habitants
(Dades de l'any 2023)

habitants

RECURSOS ESTRUCTURALS

HOSPITAL D'AGUTS



48 Llits d'hospitalització d'aguts 4 Llits unitat d'acollida
10 Llits d'hospitalització a domicili (HADO)
8 Llits d'unitat geriàtrica d'aguts (UGA)
11 Nius
18 UCSI/hospital de dia
15 Boxs d'urgències
6 Curtes estades
5 Butaques
35 CCEE
3 Quiròfans
1 Sala de parts
1 Sala Endoscòpia
1 Quirofan cirurgia menor

CENTRE SOCIO SANITARI



5 Cures Pal·liatives
28 Convalescència
10 Places d'Hospital de Dia Rehabilitador / Geriatria PADES
UFISS
2 subaguts

RESIDÈNCIA ALT CAMP



46 Llarga Estada
24 Places d'Hospital de Dia Psicogeriàtric

CARTERA DE SERVEIS (I)

Medicina Interna i especialitats

- Medicina Interna
- Hematologia
- Neurologia
- Cardiologia
- Digestiu i Hepatologia
- Nefrologia
- Reumatologia
- Malalties Sistèmiques
- Endocrinologia
- Malalties Infeccioses
- Unitat d'Hemodiàlisi
- Al·lèrgologia
- Pneumologia

Cirurgia Ortopèdica i Traumatologia

Cirurgia i Especialitats Quirúrgiques

- Cirurgia General i de l'aparell Digestiu
- Urologia
- Oftalmologia i Optometria
- Otorinolaringologia
- Dermatologia



CARTERA DE SERVEIS (II)

Ginecologia i Obstetrícia

- Programa d'Atenció a la Salut Sexual i Reproductiva
- Ecografia alta resolució estètica

Servei de Pediatria

- Pediatria General i especialitats pediàtriques

Servei d'Anestesiologia

- Anestesiologia, Reanimació i Clínica del Dolor

Medicina Física i Rehabilitació

- Rehabilitació hospitalària, ambulatoria i domiciliària
- Unitat de Patologia del Llenguatge

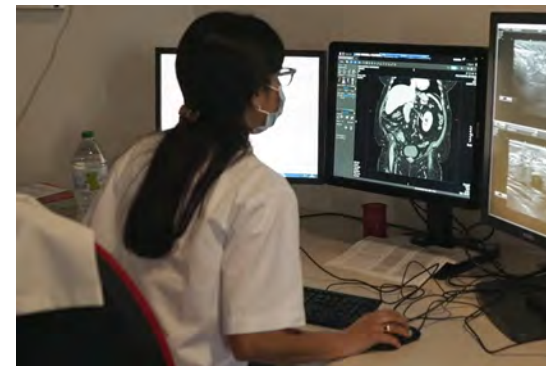
Diagnòstic per la Imatge

- Radiologia convencional, contrastada i intervencionista
- Mamografia
- Ecografia i ecografia doppler
- Tomografia Axial Computeritzada (TAC)
- Estereotàxia
- Densitometria

Servei d'Urgències i Atenció Continuada

Servei d'Anatomia Patològica

Farmàcia Hospitalària



CARTERA DE SERVEIS (III)

Laboratori Anàlisis Clíniques
Medicina de l'Esport
Psicologia

Programes específics:

- Unitat de Diagnòstic Ràpid de Medicina Interna
- Unitat de Diagnòstic Ràpid de Mama / Unitat funcional
- Hospital de Dia
- Cirurgia Major Ambulatòria
- Cirurgia Menor Ambulatòria
- Unitat de dia malalt crònic.
- EAlA/Demències

Salut Laboral

Geriatría i Atenció Sociosanitària

- Convalescència/Subaguts
- Cures Pal·liatives
- Llarga Estada
- PADES
- UFISS
- Hospital de dia Rehabilitador
- Hospital de dia de Psicogeriatría
- Residència Geriàtrica Mútues
- Altres especialitats d'Aguts



RECURSOS HUMANS

31/12/2023

GRUP PROFESSIONAL	NÚMERO MIG EMPLEATS 2023 (PPE)
Directius	2,48
Facultatius	95,78
Diplomats grau mig	160,35
Auxiliars d'infermeria	116,35
Tècnics especialistes	29,53
Tècnics grau superior	3,82
Tècnics grau mig	6,53
Administratius	48,61
Oficis i serveis	6,17
Cuidadors/Zeladors	25,56
Total	495,18

RECURSOS HUMANS

Definició i contingut funcional dels llocs de treball

Grup 1. Personal sanitari

Subgrup 1.1 Professionals en formació (metge i metgessa, farmacèutic i farmacèutica, biòleg i biòloga, químic i química, psicòleg i psicòloga, física i físic...).

Personal que s'integra als centres i institucions de l'àmbit del Conveni per al seguiment de plans de capacitació i formació, de contingut teòric-pràctic, que tenen una durada d'entre 3 i 5 anys, segons el cas. Aquests plans es desenvolupen mitjançant programes nacionals o del mateix centre.

Subgrup 1.2. Professionals en plantilla (metge i metgessa, farmacèutic i farmacèutica, biòleg i biòloga, químic i química, psicòleg i psicòloga, física i físic.....).

Personal que proveït de llur titulació corresponent i amb capacitat legal per a l'exercici de llur professió, és empleat pels centres i institucions de l'àmbit del Conveni per a exercir-la, i desenvolupa amb responsabilitat i iniciativa les activitats encomanades al lloc de treball contractat.

Contingut funcional: Aquests llocs de treball tenen funcions de tipus assistencial, docent i/o investigadora, però no necessiten descripció donat que queden automàticament assenyalades per raó de la titulació necessària per al seu desenvolupament.

Grup 2. Personal sanitari

Subgrup 2.1. Professionals en formació (infermera i infermer, llevadora i llevador).

Personal que s'integra als centres i institucions per al seguiment de plans de capacitació i formació, de contingut teòric-pràctic, que tenen una durada per llei segons el cas. Aquests plans es desenvolupen mitjançant programes nacionals o del mateix centre.

Subgrup 2.2. Professionals en plantilla (Infermera i infermer, llevadora i llevador, fisioterapeuta, treballadora i treballador social, terapeuta ocupacional, educadora i educador social, logopeda, optometrista.....).

Personal que proveït de llur titulació corresponent i amb capacitat legal per a l'exercici de llur professió desenvolupa amb responsabilitat i iniciativa i amb un alt nivell de capacitació i experiència les activitats encomanades al lloc de treball per al qual és contractat.

Contingut funcional: El contingut funcional dels respectius llocs de treball englobats en aquest grup professional no es descriu ja que les tasques a realitzar queden automàticament assenyalades per raó de la titulació necessària per al desenvolupament de cadascuna d'elles.

Grup 3. Personal sanitari

Subgrup 3.1. Personal assistencial amb formació professional de grau mitjà (Tècnica i tècnic en cures auxiliars d'Infermeria, tècnica i tècnic en farmàcia, cuidadora i cuidador psiquiàtric.....)

És el personal que amb una titulació de formació professional de grau mitjà o equivalent i actuant sota la supervisió i control del personal del grup 1 o del grup 2, als quals ajuden i dels quals depenen, posseeixen els coneixements i l'experiència necessaris per a atendre totes les necessitats assistencials del malalt, excepte aquelles que, per disposició legal, queden reservades al personal del grup 1 i del grup 2.

Les funcions d'aquests llocs de treball no necessiten descripció, atès que les tasques a realitzar ja queden assenyalades per la titulació/formació requerida en cada cas.

Subgrup 3.2. Personal amb formació professional de grau superior (Tècnica i tècnic superior, puericultora....)

És el personal que amb una titulació/formació professional de grau superior o equivalent posseeix els coneixements i l'experiència necessaris per a atendre totes les necessitats assistencials del malalt, excepte aquelles que, per disposició legal, queden reservades al personal del grup 1 i grup 2.

Desenvolupen llurs funcions d'acord amb els criteris emanats de les Ordres d'1 de setembre de 1978 (BOE de 08/09/1978) del Ministeri d'Educació i Ciència, i de 14 de juny de 1984 (BOE de 08/06/1989) del Ministeri de Sanitat i Consum.

Les funcions d'aquests llocs de treball no necessiten descripció, atès que les tasques a realitzar ja queden assenyalades per la titulació/formació requerida en cada cas.

Grup 4. Personal de gestió i serveis

Personal que desenvolupa els llocs de treball d'advocada i advocat, arquitecta i arquitecte, economista, enginyera i enginyer, informàtica i informàtic.....

És el personal que, proveït de llur titulació corresponent i amb capacitat legal per a l'exercici de llur professió és empleat pel centre o institució per exercir-la i desenvolupa, amb responsabilitat i iniciativa les activitats encomanades al lloc de treball contractat.

Contingut funcional. Aquests llocs de treball no necessiten descripció donat que les tasques a realitzar queden automàticament assenyalades per raó de la titulació necessària per al seu desenvolupament.

Grup 5. Personal de gestió i serveis

Personal que desenvolupa els llocs de treball d'aparellador i aparelladora, mestre i mestra, enginyer i enginyera tècnic, graduat i graduada social, pèrit.....

És el personal que, proveït de llur titulació corresponent i amb capacitat legal per a l'exercici de llur professió, desenvolupa amb responsabilitat i iniciativa i amb un alt nivell de capacitat i experiència les activitats encomanades al lloc de treball pel qual són contractat.

Contingut funcional. A aquests llocs de treball no necessiten descripció atès que les tasques a realitzar queden automàticament assenyalades per raó de la titulació necessària per al seu desenvolupament.

Grup 6. Personal de gestió i serveis

Personal que, acreditant una titulació i/o formació professional o tècnica específica segons la funció, té els coneixements i l'experiència necessaris i acreditats, per desenvolupar, amb responsabilitat i iniciativa, però sota supervisió, les activitats encomanades al lloc de treball i a la funció per als quals va ser contractat.

Contingut funcional. El contingut funcional dels respectius llocs de treball englobats en aquest grup professional, que tot seguit es desenvolupa, és merament enunciatiu, i pot ser limitat o ampliat amb tasques de tipus similar a les encomanades a cadascú, quan així ho requereixin les circumstàncies i les necessitats del servei.

El personal englobat en aquest grup ha d'efectuar i/o col·laborar en la realització de tasques tècniques d'oficis diversos, d'administració, de recepció, de serveis generals, etc. Actua sota control i supervisió directa del personal del qual depèn. El diferent nivell queda determinat pel grau de responsabilitat i iniciativa i pel nivell de capacitació i experiència acreditada en cada cas.

Dins d'aquest grup hi ha:

6.1. Funció administrativa.

Nivell I. Auxiliar administratiu.

Nivell II. Oficial administratiu.

6.2. Funció oficis i serveis.

Nivell I. Auxiliars d'oficis i serveis, conserges-porters o ordenances, telefonistes...

Nivell II. Oficials d'oficis o de serveis.

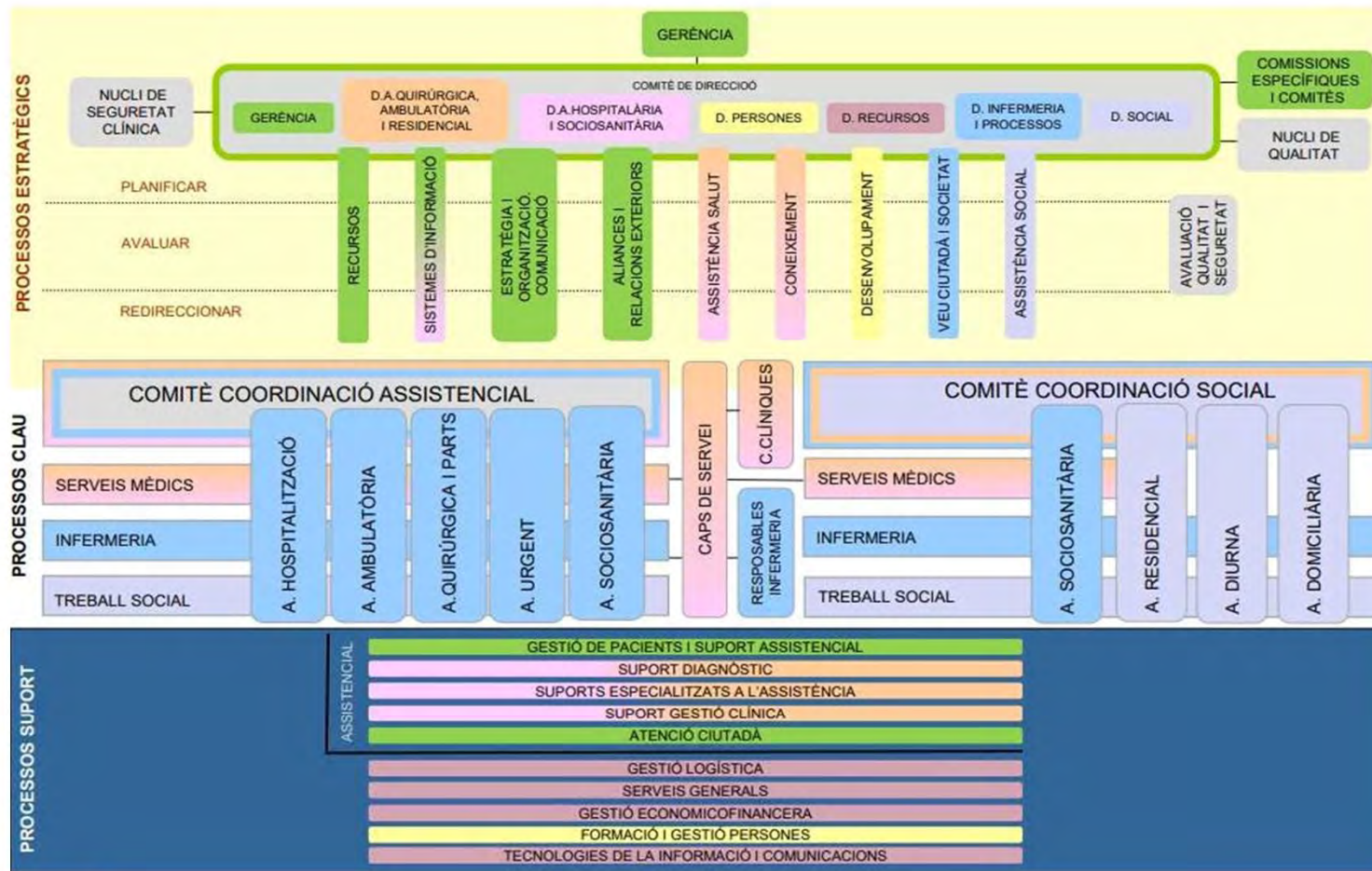
Grup 7. Personal sanitari i de gestió i serveis

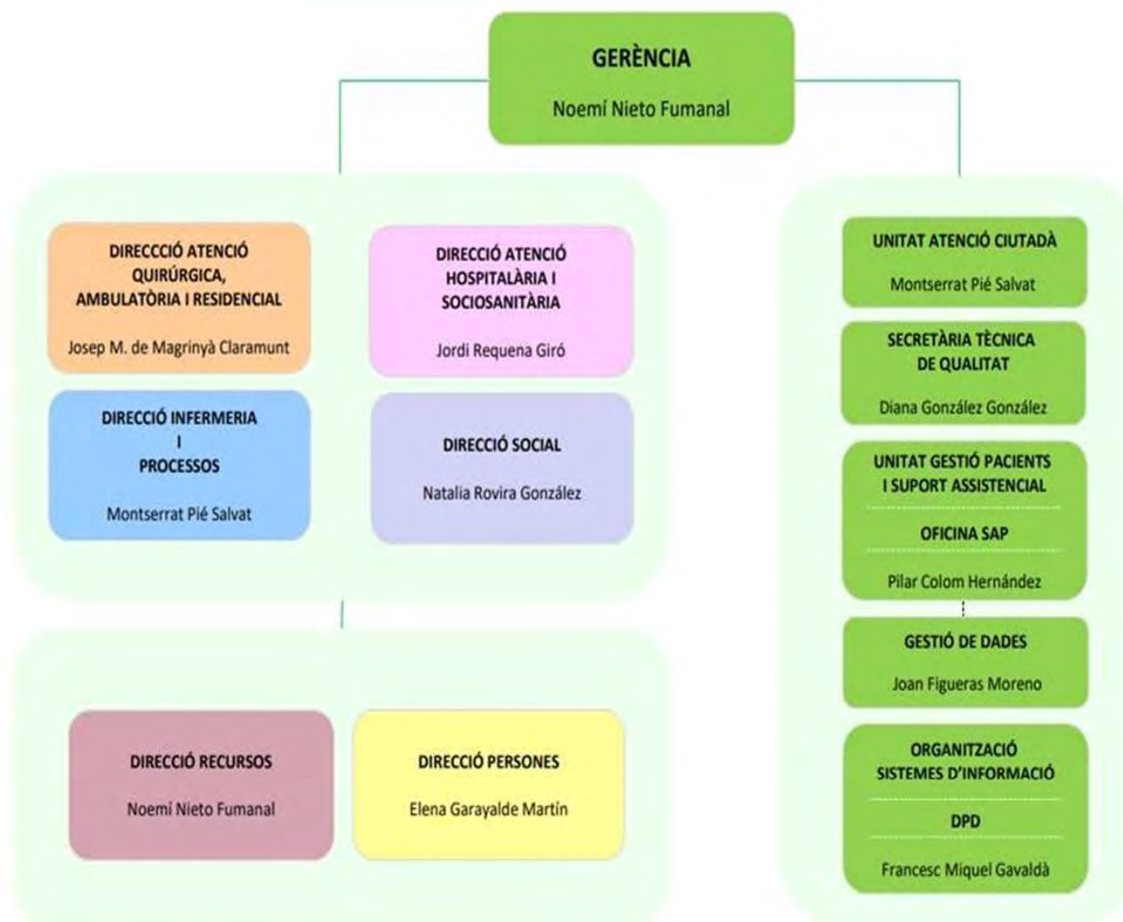
Personal que desenvolupa els llocs de treball de portalliteres, mosso i mossa (sanitari, d'oficis o de serveis), peó (sanitari, d'oficis o de serveis), netejadora i netejador...

És el personal que, amb una formació bàsica mínima acadèmica i/o professional, exercita, per indicació del personal del qual depenen, les tasques encomanades al lloc de treball i funció per als quals va ser contractat.

ORGANIGRAMES

- ORGANIGRAMA FUNCIONAL
- GERÈNCIA
- DIRECCIONS MÈDIQUES
- DIRECCIÓ INFERMERIA I PROCESSOS
- DIRECCIÓ DE PERSONES
- COMITÈS I COMISSIONS





DIRECCIÓ ATENCIÓ QUIRÚRGICA, AMBULATÒRIA I RESIDENCIAL

Josep M. de Magrinyà Claramunt

SERVEI DE CIRURGIA GENERAL

Jordi Palacín Luque

SERVEI DE TRAUMATOLOGIA

Antonio Vicente Guillén

SERVEI DE GINECOLOGIA I OBSTETRÍCIA

Joan Vilà Guinart

SERVEI DE PEDIATRIA

Pilar Terradas Mercader

SERVEI D'ANESTÈSIA I REANIMACIÓ

Núria Amigó Bonet

SERVEI DE DIAGNÒSTIC PER LA IMATGE

Maite Fonoll Balaña/Mónica Grande Casado

SERVEI DE REHABILITACIÓ

Mercè Cerdà Plubins

SERVEI D'ANATOMIA PATOLÒGICA *

Ramon Bosch Princep/Julietta Landeyro

MEDICINA DE L'ESPORT

Enric Castanera Ribas

SERVEI DE CIRURGIA GENERAL I COORDINACIÓ ESPECIALITATS QUIRÚRGIQUES

Jordi Palacín Luque

ESPECIALITATS QUIRÚRGIQUES

DERMATOLOGIA

Paola Pasquali Toledo

UROLOGIA *

Josep Segarra Tomàs

OFTALMOLOGIA *

Eduard Solé forteza/Luis Velasco Camiñas

OTORRINOLARINGOLOGIA *

Enric Figuerola Masana

CIRURGIA PLÀSTICA *

* Conveni col·laboració Hospital Joan XXIII de Tarragona

DIRECCIÓ ATENCIÓ HOSPITALÀRIA I SOCIO SANITÀRIA

Jordi Requena Giró

SERVEI DE MEDICINA INTERNA

Josefina Fernández Muixí

SERVEI DE GERIATRIA

Gloria Rovira Oliva

SERVEI D'URGÈNCIES

Eugènia Schropp Mancebo

SERVEI DE FARMÀCIA

Josep Torrent Pou

SERVEI DE LABORATORI *

M. Teresa Sans Masdeu/Alicia Gatell Nogués

SERVEI DE GESTIÓ CLÍNICA

Montserrat Escoda García

COORDINACIÓ ESPECIALITATS MÈDIQUES

Josefina Fernández Muixí

ESPECIALITATS MÈDIQUES

DIGESTIU *

Joan Carles Quer Boniquet

PNEUMOLOGIA *

Salvador Perelló Aragonès

CARDIOLOGIA *

Alfredo Bardaji Ruíz

NEUROLOGIA *

Anna Pellisé Guinjoan/Oscar Pardina Martínez

NEFROLOGIA *

Alberto Martínez Vea

ENDOCRINOLOGIA *

Ana Megia Colet/Laia Martínez Guasch

REUMATOLOGIA *

Ramon Fontova Galofré

ONCOLOGIA **

Maria Masvidal Hernández

HEMATOLOGIA *****

Josep Sarrà/

Janilson Do Nascimento Ferreira

COAGULACIÓ ***

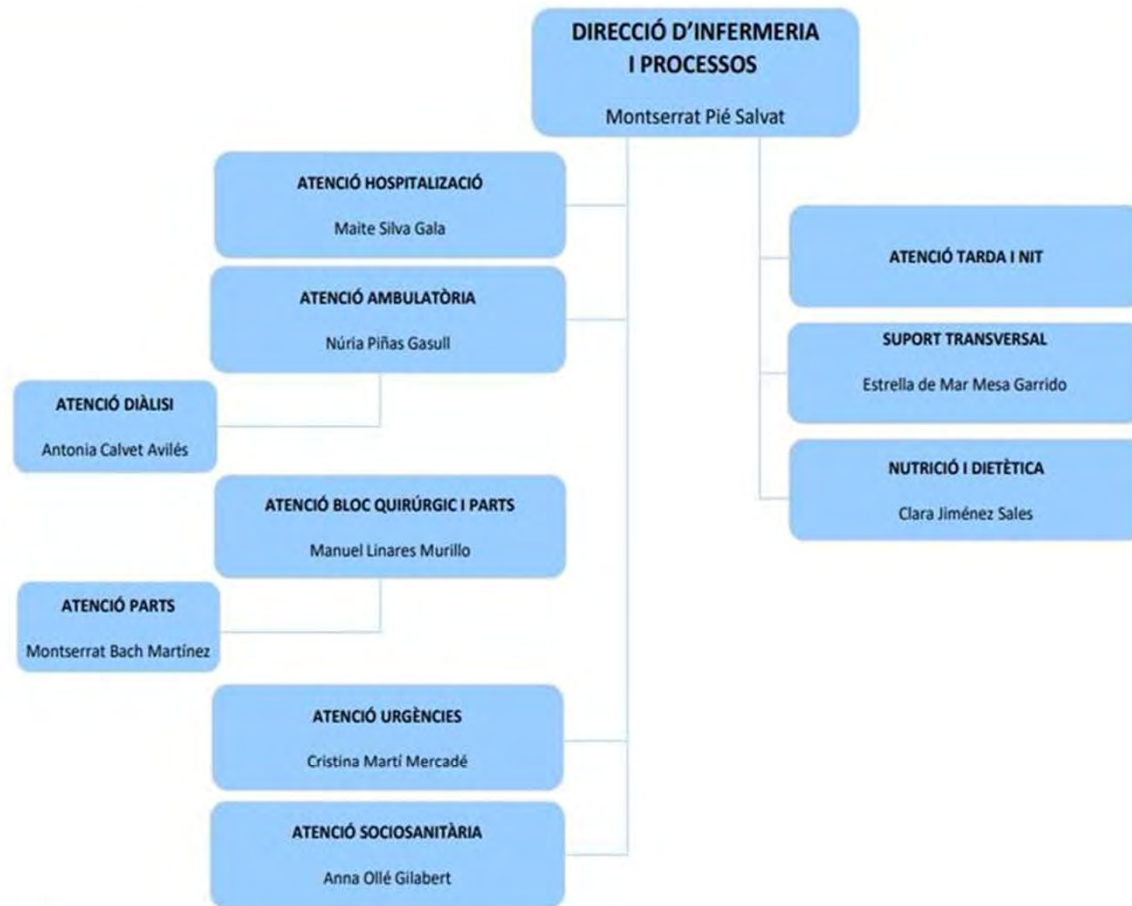
Albert Soley Garasa/

Marta Teresa Penedès Ciurana

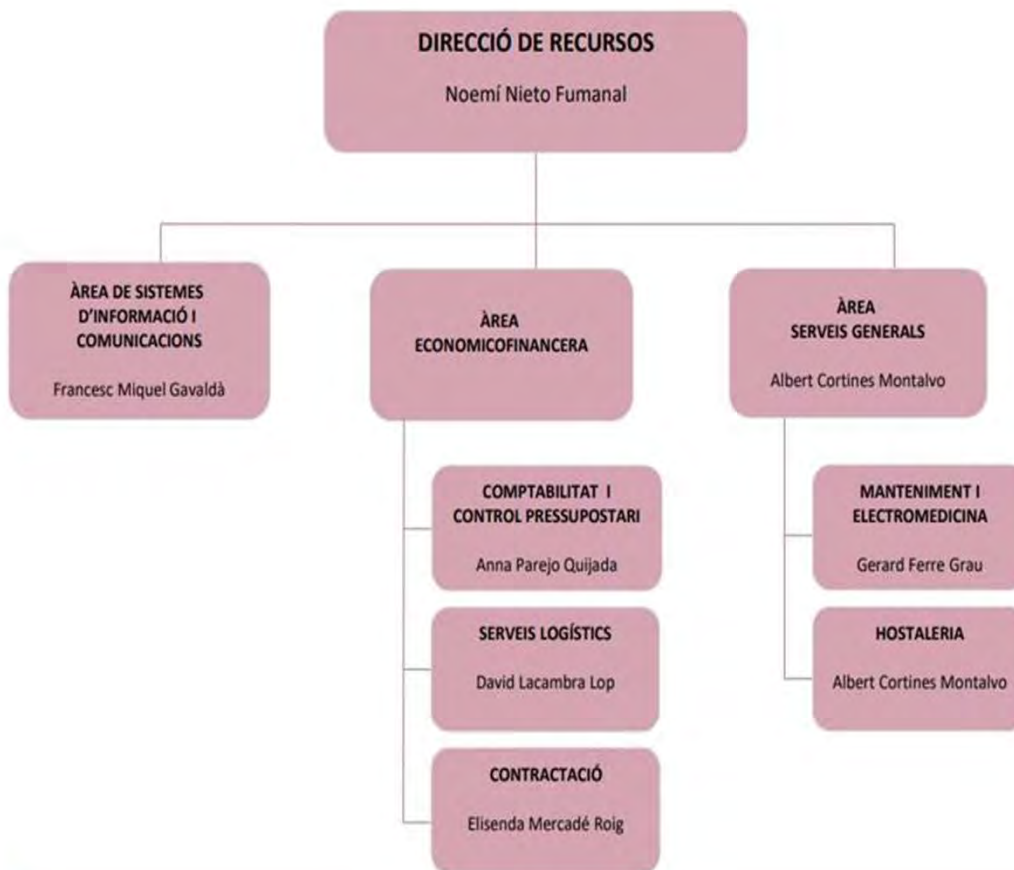
ALLÈRGIA

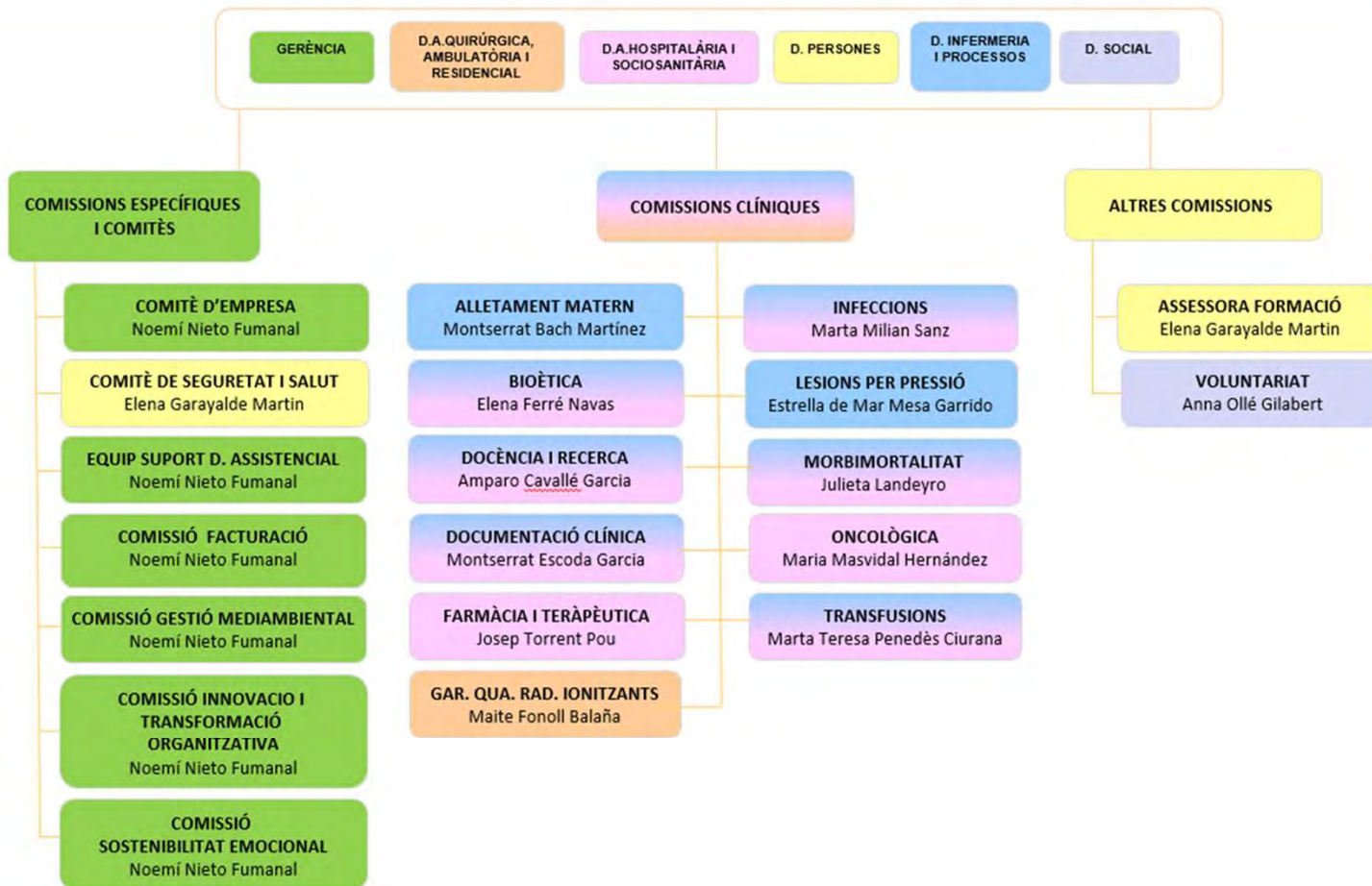
Vanessa Gasquez Garcia/M. del Mar San Miguel Moncín

- * Conveni col·laboració Hospital Joan XXIII de Tarragona
- ** Conveni col·laboració Hospital Sant Joan de Reus
- *** Conveni col·laboració Banc Sang de Tarragona (BST)
- **** Contempla especialitats integrades de l'ICS
- ***** Conveni col·laboració Institut Català d'Oncologia (ICO)









ESTRUCTURA FÍSICA I DE SERVEIS (I)

Edifici antic



Planta baixa

Claustre, Capella i Consultes externes

Planta primera

Serveis de Direcció i Suport:

- Gerència
- Direcció Assistencial
- Direcció d'Infermeria
- Direcció Economicofinancera
- Direcció de Serveis Generals
- Direcció de Persones
- Sistemes d'Informació
- Secretaria Tècnica de Qualitat
- Compres
- Salut Laboral

Planta segona

- Centre Sociosanitari
- Hospital de dia pacient crònic complex

Planta tercera

- Representació legal dels treballadors i seccions sindicals

ESTRUCTURA FÍSICA I DE SERVEIS (II)



Hospital d'aguts

Entrada rampa exterior

- Pades
- Atenció domiciliària (HADO/HADI)

Planta soterrani

- Farmàcia
- Esterilització
- Rober
- Arxiu d'Històries Clíniques
- Vestidors
- Cuina i menjador
- Neteja
- Magatzem

Planta baixa

- Recepció
- Admissions
- Unitat d'Atenció al Ciutadà
- Consultes Externes
- Laboratori
- Rehabilitació
- Hemodiàlisi
- Biblioteca
- Dormitoris descans guàrdies

Planta primera

- Urgències
- Sala de parts
- Diagnòstic per la Imatge
- Bloc Quirúrgic i Anestesiologia

ESTRUCTURA FÍSICA I DE SERVEIS (III)



Hospital d'aguts

Planta segona

- U.D.R
- Gabinet digestiu
- Gabinet cardiologia
- Hospital de Dia
- Clínica del Dolor
- Unitat de cirurgia sense ingrés
- Unitat d'al.lèrgia
- Psicologia
- Endoscòpia

Planta tercera

- Consultes Externes
- Hospital de Dia del malalt crònic

Planta quarta

- Hospitalització materno-infantil
- Hospitalització d'aguts i especialitats

Planta cinquena

- Hospitalització d'aguts i especialitats
- Treball Social aguts

ESTRUCTURA FÍSICA I DE SERVEIS (IV)



Residència Alt Camp

Planta soterrani

- Vestidors
- Magatzems
- Manteniment
- Hospital de dia Psicogeriàtric

Planta baixa

Espais de convivència comuns:

- Recepció i secretaria
- Treball Social
- Coordinació d'Infermeria
- Menjadors
- Sala TV
- Perruqueria
- Bugaderia
- Biblioteca
- Sala polivalent Cuina
- Capella

Planta primera i segona

- Habitacions dels residents Office
- Gimnàs de Rehabilitació (1a planta)
- Menjador assistit (2a planta)

Planta tercera

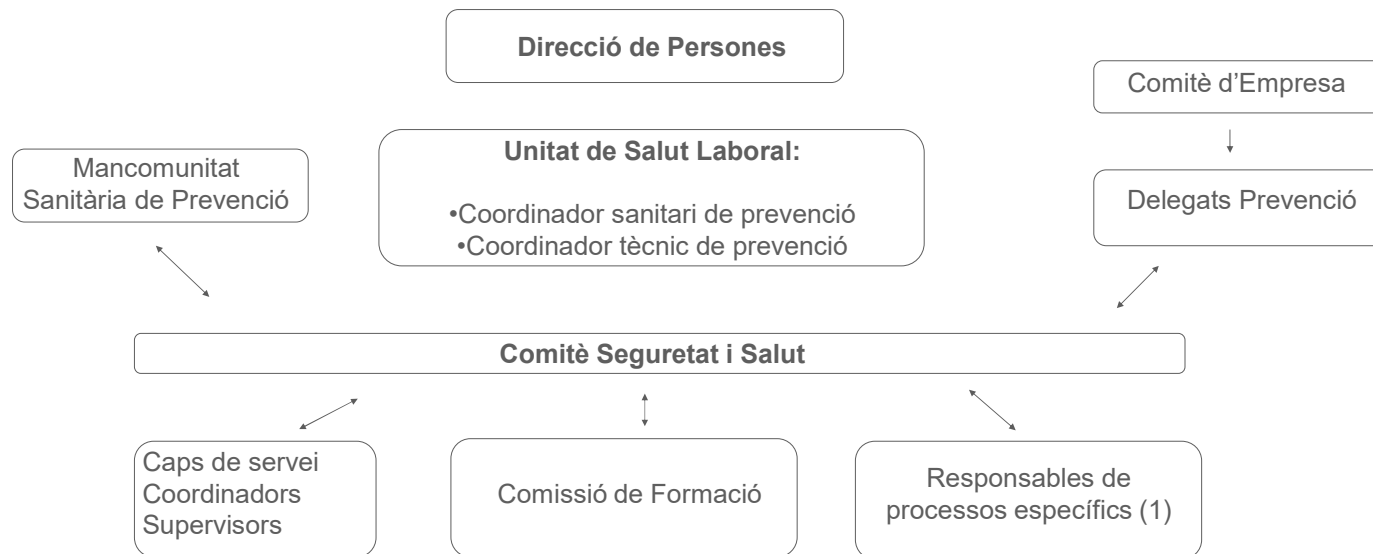
- Office
- Despatx d'Infermeria
- Despatx mèdic
- Habitacions dels residents
- Menjador assistit
- Farmaciola

OBLIGACIONS DEL TREBALLADOR

- 1.- Normes contractuals establertes en el III Conveni Col.lectiu SISCAT
- 2.- Informació i compromís de l'empleat.
- 3.- Normes de Prevenció de Riscos Laborals.
- 4.- Manual de bones pràctiques.
- 5.- Codi ètic.
- 6.- Reglament de règim intern

SISTEMA DE GESTIÓ DE LA PREVENCIÓ DE RISCOS LABORALS

Diagrama d'Organització en Prevenció de Riscos Laborals



Servei Protecció Radiològica / Responsable Protecció RX

SISTEMA DE GESTIÓ DE LA PREVENCIÓ DE RISCOS LABORALS

Des del Departament de Persones i al moment de la contractació es lliurarà a cada treballador una cita prèvia a la Unitat de Salut Laboral

La necessitat d'acudir cadascú a la Unitat de Salut Laboral a l'hora de la incorporació al lloc de treball té per objectius:

- 1) Rebre la **informació** (avaluació de riscos) i formació preventiva necessàries en relació al seu lloc de treball per evitar i detectar potencials danys per a la salut i en conseqüència poder exercir el seu principi d'autoprotecció.
- 2) Rebre **vigilància de la salut** (exàmens de salut) per detectar aquells perills que per la naturalesa del risc i les característiques individuals puguin produir alteracions abans de que hom les pugui percebre sobre si mateix.

Aquests exàmens tenen les següents característiques fonamentals:

- **Són confidencials.** No podran ser mai utilitzats individualment sense el seu consentiment.
- **Són pel benefici de la seva salut i la de tercers.** Però si de l'examen se'n poguessin obtenir resultats contraris als seus interessos professionals, això quedaria assenyalat en el moment de la visita, abans de la seva realització.
- **Són específics segons els riscos laborals als que estigui exposat**

PLA D'EMERGÈNCIA: CONSIGNES D'ACTUACIÓ (I)

Mesures de Prevenció

Abans d'absentar-nos del lloc de treball el deixarem perfectament endreçat i en finalitzar la jornada laboral haurem de desconnectar els interruptors de les llums i totes les màquines elèctriques, especialment d'ordinadors i aparells de climatització.

- No atansarem mai materials i productes fàcilment inflamables als aparells de calefacció ni a altres fonts de calor.
- Les àrees de circulació han d'estar lliures de qualsevol element. No s'ha d'impedir l'accés a les portes de les sortides d'emergència ni als Mitjans d'extinció: extintors i mànegues.
- Les portes tallafocs mai s'han de travar amb falques o altres objectes en el seu recorregut de tancament. Aquestes portes estaran sempre tancades sense clau, o subjectades per electroimants connectats al sistema de detecció d'incendis.
- No es connectarà més d'un aparell al mateix endoll sense consultar al responsable de manteniment.
- Tothom comunicarà immediatament al seu responsable, l'existència de material aliè al lloc de treball i del qual se'n desconeix el contingut, la seva procedència i la utilització.

PLA D'EMERGÈNCIA: CONSIGNES D'ACTUACIÓ (II)

En cas d'evacuació

Es seguiran les instruccions que es donin per megafonia.

En abandonar l'estança es deixarà tancada la porta.

Abans d'abandonar l'estança, si així s'indica, es mullarà amb aigua el mocador o tovallola per cobrir-se el nas en el supòsit de creuar una zona amb fum.

Es circularà a prop de les parets, guardant la calma, sense córrer ni empènyer i ajudant a aixecar les persones caigudes.

Es prepararà els residents per al trasllat, seguint les ordres de l'equip d'evacuació.

Mai s'ha d'utilitzar els ascensors com a vies d'evacuació.

Quan es rebi l'avís d'Evacuació, tot el personal que no col·labori directament amb els equips d'Emergència anirà el més ràpid possible, ordenadament i amb precaució cap als punt de reunió on s'efectuarà el recompte de persones.

PLA D'EMERGÈNCIA: CONSIGNES D'ACTUACIÓ (III)

En cas d'evacuació (2)

HOSPITAL D'AGUTS I
CENTRE SOCIO SANITARI

Al mig de la Plaça de
Sant Francesc

RESIDÈNCIA ALT CAMP

A la plaça del davant de
l'entrada principal i davant del
Centre de Dia

•El/la Cap d'Emergència és qui es dirigirà a tot el personal en el punt de reunió, per donar les instruccions pertinents o comunicar el final de l'Emergència.

•Al finalitzar l'Emergència el personal haurà de tornar ordenadament al seus llocs de treball.

PLA D'EMERGÈNCIA: CONSIGNES D'ACTUACIÓ (IV)

Detecció, comunicació i actuació

Es donarà la senyal d'alarma prement el polsador més proper, sempre que es detecti:

- Inici d'incendi.
- Presència de fum.
- Presència d'olor estrany no identificable.
- Increment notable de temperatura.
- Utilització d'extintor.

Al PHV s'avisarà a extensió 1000 (PHV) Central d'Alarmes A la RAC s'avisarà a extensió 200 (RAC)

S'informarà de: Qui és, què passa i on passa.

En cas d'inici d'incendi s'actuarà de la manera següent:

Intentarà resoldre la situació d'emergència sense posar en perill la seva integritat física i la de les instal·lacions.

- Tranquil·litzarà els residents.
- Intentarà apagar l'incendi amb l'extintor situat al costat del botó d'alarma.
- Es projectarà l'extintor cap a la base de la flama de l'incendi apropant-se al foc conforme afluixi d'intensitat.
- Caldrà mantenir-se situat entre el foc i la sortida d'Emergència.
- Sempre que s'intenti apagar un incendi es convenient fer-ho amb equip.

GESTIÓ MEDIAMBIENTAL

El Pius Hospital de Valls estableix la seva Política per tal d'assegurar la protecció del mediambient i proporcionar un marc en el que s'han de desenvolupar les seves activitats per tal de garantir el compliment dels requisits definits en el **Pla de promoció per a la millora del medi ambient**.

Per tal de donar compliment a l'objectiu de desenvolupar una actuació mediambiental responsable i integral, es treballarà en diferents polítiques:

- 1- Conèixer els problemes ambientals interns, valorar la seva magnitud i comprendre els factors que determinen aquests problemes i la seva solució.
- 2- Assegurar la qualitat ambiental del centre i del seu entorn.
- 3 - Utilitzar de forma eficient els recursos naturals i la energia.
- 4- Realitzar una gestió dels residus i de reducció de residus en origen.
- 5- Promoure hàbits i comportaments mediambientalment responsables.
- 6- Prevenir els riscos d'accidents ambientals a les persones relacionades amb el Pius Hospital mitjançant formació específica.

Hi ha el Comitè de Gestió Mediambiental que vetlla pels compliment dels objectius d'aquest Pla i fa el seguiment periòdic dels indicadors. També recull les aportacions dels professionals i usuaris del centre pel que fa a aspectes mediambientals (mediambient@piushospital.cat)